

บทที่ 2

ผลการดำเนินการตามมาตรการป้องกันและแก้ไขผลกระทบสิ่งแวดล้อม
และมาตรการตรวจสอบผลกระทบสิ่งแวดล้อม

บทที่ 2

ผลการดำเนินการตามมาตรการป้องกันและแก้ไขผลกระทบสิ่งแวดล้อมของโครงการในระยะดำเนินการ

ผลการดำเนินการตามมาตรการป้องกันและแก้ไขผลกระทบสิ่งแวดล้อมของโครงการจัดสรรที่ดิน THE PLANT (ภูเก็ต) ในระยะดำเนินการ แสดงดังตารางที่ 2.1 ตารางที่ 2.1 แบบรายงานผลการปฏิบัติตามมาตรการป้องกัน และแก้ไขผลกระทบสิ่งแวดล้อมของ โครงการจัดสรรที่ดิน THE PLANT (ภูเก็ต)

มาตรการป้องกันและแก้ไขผลกระทบสิ่งแวดล้อม	ผลการปฏิบัติตามมาตรการป้องกันและแก้ไขผลกระทบสิ่งแวดล้อม ช่วงดำเนินการ	ปัญหา อุปสรรค ที่ไม่สามารถปฏิบัติ ตามมาตรการและแนวทางแก้ไข	อ้างอิง
1. ทรัพยากรทางกายภาพ			
1.1 สภาพภูมิประเทศ			
- ไม่มีมาตรการกำหนด	- ไม่มีมาตรการกำหนด	-	-
1.2 ทรัพยากรดินและการเกิดดินถล่ม			
- ไม่มีมาตรการกำหนด	- ไม่มีมาตรการกำหนด	-	-
1.3 การเกิดแผ่นดินไหว			
- ไม่มีมาตรการกำหนด	- ไม่มีมาตรการกำหนด	-	-
1.4 คุณภาพอากาศ			
(1) มีการติดตั้งป้ายให้ผู้อาศัยดับเครื่องยนตในกรณีที่ไม่มีการขับเคลื่อน เช่น กรณีที่จอดรถอยู่พักอาศัยอื่น	- โครงการเป็นการจัดสรรที่ดินเพื่อการอยู่อาศัย โดยผู้อาศัยส่วนใหญ่ จะจอดรถไว้ภายในตัวบ้าน และมีการดับเครื่องยนต์ทุกครั้งเมื่อไม่มีการขับเคลื่อน จึงไม่ส่งผลกระทบต่อคุณภาพอากาศ	-	-
(2) จำกัดความเร็วของรถภายในโครงการ เพื่อป้องกันการฟุ้งกระจายของฝุ่นบริเวณผิวถนน โดยติดป้ายจำกัดความเร็ว หรือทำสัญญาณบริเวณผิวถนน	- โครงการมีการติดตั้งป้ายจำกัดความเร็ว และมีไม้กั้น และสัญญาณบนผิวถนนบริเวณก่อนเข้าโครงการ เพื่อป้องกันการฟุ้งกระจายของฝุ่น	-	รูปภาพที่ 2.6 ป้ายจำกัดความเร็ว รูปภาพที่ 2.7 ไม้กั้นทางเข้า-ออก รูปภาพที่ 2.8 สัญญาณบนผิวถนน

รายงานผลการปฏิบัติตามมาตรการป้องกันและแก้ไขผลกระทบสิ่งแวดล้อมและมาตรการติดตามตรวจสอบคุณภาพสิ่งแวดล้อม

โครงการจัดสรรที่ดิน THE PLANT (ภูเก็ต)

ระยะดำเนินการ ระหว่างเดือนกรกฎาคม - มิถุนายน 2568

ผลการดำเนินการตามมาตรการป้องกันและแก้ไขผลกระทบสิ่งแวดล้อมของโครงการจัดสรรที่ดิน THE PLANT (ภูเก็ต) ในระยะดำเนินการ แสดงดังตารางที่ 2.1 ตารางที่ 2.1 แบบรายงานผลการปฏิบัติตามมาตรการป้องกัน และแก้ไขผลกระทบสิ่งแวดล้อมของ โครงการจัดสรรที่ดิน THE PLANT (ภูเก็ต) (ต่อ)

มาตรการป้องกันและแก้ไขผลกระทบสิ่งแวดล้อม	ผลการปฏิบัติตามมาตรการป้องกันและแก้ไขผลกระทบสิ่งแวดล้อม ช่วงดำเนินการ	ปัญหา อุปสรรค ที่ไม่สามารถปฏิบัติตาม มาตรการและแนวทางแก้ไข	อ้างอิง
1.5 เสี่ยงและความสั่นสะเทือน - ไม่มีมาตรการกำหนด	- ไม่มีมาตรการกำหนด	-	-
2. ทรัพยากรชีวภาพ 2.1 นิเวศวิทยาทางบก - ไม่มีมาตรการกำหนด	- ไม่มีมาตรการกำหนด	-	-
2.2 นิเวศวิทยาทางน้ำ - ไม่มีมาตรการกำหนด	- ไม่มีมาตรการกำหนด	-	-
3. คุณค่าการใช้ประโยชน์ของมนุษย์ 3.1 การใช้ประโยชน์ที่ดิน 3.1.1 การใช้ประโยชน์ที่ดินในปัจจุบัน - ไม่มีมาตรการกำหนด	- ไม่มีมาตรการกำหนด	-	-
3.1.2 การใช้ประโยชน์ที่ดินตามผังเมืองรวม จังหวัดภูเก็ต พ.ศ. 2554 - ไม่มีมาตรการกำหนด	- ไม่มีมาตรการกำหนด	-	-
3.1.3 การใช้ประโยชน์ที่ดิน ตาม ประกาศกระทรวง ทรัพยากรธรรมชาติและสิ่งแวดล้อม เรื่อง กำหนดเขตพื้นที่และ มาตรการคุ้มครองสิ่งแวดล้อมในบริเวณพื้นที่จังหวัดภูเก็ต พ.ศ. 2553 - ไม่มีมาตรการกำหนด	- ไม่มีมาตรการกำหนด	-	-

รายงานผลการปฏิบัติตามมาตรการป้องกันและแก้ไขผลกระทบสิ่งแวดล้อมและมาตรการติดตามตรวจสอบคุณภาพสิ่งแวดล้อม

โครงการจัดสรรที่ดิน THE PLANT (ภูเก็ต)

ระยะดำเนินการ ระหว่างเดือนมกราคม - มิถุนายน 2568

ผลการดำเนินการตามมาตรการป้องกันและแก้ไขผลกระทบสิ่งแวดล้อมของโครงการจัดสรรที่ดิน THE PLANT (ภูเก็ต) ในระยะดำเนินการ แสดงดังตารางที่ 2.1 ตารางที่ 2.1 แบบรายงานผลการปฏิบัติตามมาตรการป้องกัน และแก้ไขผลกระทบสิ่งแวดล้อมของ โครงการจัดสรรที่ดิน THE PLANT (ภูเก็ต) (ต่อ)

มาตรการป้องกันและแก้ไขผลกระทบสิ่งแวดล้อม	ผลการปฏิบัติตามมาตรการป้องกันและแก้ไขผลกระทบสิ่งแวดล้อม ช่วงดำเนินการ	ปัญหา อุปสรรค ที่ไม่สามารถปฏิบัติ ตามมาตรการและแนวทางแก้ไข	อ้างอิง
3.2 การคมนาคมขนส่ง (1) จัดให้มีระบบการจราจรที่ปลอดภัย โดยติดตั้งป้ายแสดงทิศทางเดินรถเข้าออกภายในพื้นที่โครงการ (2) ควบคุมการจราจรบริเวณทางเข้า-ออกพื้นที่โครงการ โดยจัดให้เจ้าหน้าที่รักษาความปลอดภัยควบคุมดูแลและตรวจรถเข้า-ออกตลอดเวลา (3) จัดให้มีระบบไฟฟ้าส่องสว่าง บริเวณทางเข้า-ออกโครงการ และทางจราจรให้เพียงพอ (4) ห้ามจอดรถทุกชนิดบริเวณทางเข้าออก บนถนนการจราจร และถนนสาธารณะ และบริเวณไหล่	-โครงการมีการติดตั้งป้ายชื่อโครงการ และบริเวณด้านหน้าโครงการมีการแบ่งช่องจราจรสำหรับทางเข้า-ออก โครงการอย่างชัดเจน รวมทั้งมีเจ้าหน้าที่รักษาความปลอดภัยคอยควบคุมการจราจรบริเวณทางเข้า-ออก และภายในโครงการตลอด 24 ชั่วโมง -โครงการมีการติดตั้งไฟฟ้าส่องสว่าง บริเวณทางเข้า-ออก และภายในพื้นที่โครงการ ซึ่งสว่างเพียงพอต่อการสัญจรรถภายในโครงการ -โครงการมีเจ้าหน้าที่รักษาความปลอดภัยคอยควบคุมการจราจรและการจอดรถบริเวณทางเข้า-ออก และภายในโครงการตลอด 24 ชั่วโมง รวมทั้งมีการดีเส้นขาวแดงบริเวณไหล่ทางในพื้นที่ห้ามจอดรถ	-	รูปภาพที่ 2.3 ป้ายชื่อโครงการ รูปภาพที่ 2.5 ทางเข้า- ออกโครงการ รูปภาพที่ 2.4 เจ้าหน้าที่รักษาความปลอดภัย รูปภาพที่ 2.9 ไฟฟ้าส่องสว่าง บริเวณทางเข้า-ออก รูปภาพที่ 2.10 เส้นขาวแดง บริเวณไหล่ทางในพื้นที่ห้ามจอดรถ รูปภาพที่ 2.4 เจ้าหน้าที่รักษาความปลอดภัย
3.3 การใช้ไฟฟ้า (1) จัดให้มีถังเก็บน้ำของโครงการ ซึ่งสามารถสำรองน้ำใช้ได้ประมาณ 2 วัน	-โครงการจะขอรับบริการจากระบบประปาส่วนภูมิภาคจังหวัดภูเก็ต โดยมีท่อประปาของโครงการต่อกับท่อของการประปาส่วนภูมิภาค ผ่านมิเตอร์น้ำ เพื่อแจกจ่ายน้ำไปยังถังเก็บน้ำบนดินขนาด 2 ลูกบาศก์เมตร ของบ้านแต่ละหลัง และสำนักงานนิติบุคคล	-	รูปภาพที่ 2.12 ท่อถังน้ำประปาภายในโครงการ เอกสารแนบที่ 7 ใบเสร็จไฟฟ้า/ประปา

ผลการดำเนินการตามมาตรการป้องกันและแก้ไขผลกระทบสิ่งแวดล้อมของโครงการจัดสรรที่ดิน THE PLANT (ภูเก็ต) ในระยะดำเนินการ
ตารางที่ 2.1 แบบรายงานผลการปฏิบัติตามมาตรการป้องกัน และแก้ไขผลกระทบสิ่งแวดล้อมของ โครงการจัดสรรที่ดิน THE PLANT (ภูเก็ต) (ต่อ)

มาตรการป้องกันและแก้ไขผลกระทบสิ่งแวดล้อม	ผลการปฏิบัติตามมาตรการป้องกันและแก้ไขผลกระทบสิ่งแวดล้อม ช่วงดำเนินการ	ปัญหา อุปสรรค ที่ไม่สามารถปฏิบัติตามมาตรการและแนวทางแก้ไข	อ้างอิง
3.3 การใช้พื้นที่ (2) มีการรณรงค์ให้ร่วมกันประหยัดน้ำและเลือกใช้สุขภัณฑ์ประหยัดน้ำ (3) ตรวจสอบการแจกจ่ายน้ำและเส้นท่อให้อยู่ในสภาพดีอยู่เสมอ หากพบว่าชำรุดให้แก้ไขทันที นอกจากนี้โครงการจะหมั่นตรวจสอบระบบท่อน้ำ รวมถึงเครื่องสุขภัณฑ์ที่อาจจะชำรุด จนเป็นเหตุให้น้ำประปารั่วไหลได้ง่าย	- โครงการมีการติดตั้งป้ายรณรงค์ประหยัดน้ำ ไว้บริเวณพื้นที่ใช้งานส่วนกลาง ซึ่งสามารถมองเห็นได้ชัดเจน - โครงการมอบหมายให้แผนกช่าง เป็นผู้ตรวจสอบเส้นท่อน้ำอยู่ในสภาพดี พร้อมแจ้งงาน รวมถึงสุขภัณฑ์ต่างๆ ที่ใช้ภายในโครงการ หากชำรุดจะดำเนินการซ่อมแซมหรือเปลี่ยนใหม่ทันที	-	รูปภาพที่ 2.13 ป้ายรณรงค์ประหยัดน้ำ รูปภาพที่ 2.24 สุขภัณฑ์ประหยัดน้ำ เอกสารแนบที่ 6 รายงานตรวจเช็คระบบสาธารณูปโภค
3.4 การระบายน้ำและป้องกันน้ำท่วม (1) จัดให้มีการขุดลอกตะกอนในท่อระบายน้ำ รวมถึงบ่อนักน้ำอย่างสม่ำเสมอ เพื่อให้การระบายน้ำในพื้นที่โครงการมีประสิทธิภาพตลอดเวลา (2) ออกแบบให้มีบ่อนักน้ำ และติดตั้งแกว่งค้ำกมุลฝอยบริเวณจุดระบายน้ำออกจากท่อระบายน้ำของโครงการ	- ทางโครงการได้มอบหมายให้ช่างของโครงการเป็นผู้ดูแลตรวจสอบท่อระบายน้ำ ตลอดจนการสำรวจสิ่งอุดตันตะกอนดิน ขยะ หากพบมีการขัดขวางการระบายน้ำจะดำเนินการขุดลอกโดยทันที - บริเวณบ่อนักน้ำก่อนระบายน้ำออกจากท่อระบายน้ำของโครงการมีการติดตั้งแกว่งค้ำกมุลฝอย เศษใบไม้ต่างๆ	-	รูปภาพที่ 2.14 ตะแกรงค้ำกมุลฝอย

ผลการดำเนินการตามมาตรการป้องกันและแก้ไขผลกระทบสิ่งแวดล้อมของโครงการจัดสรรที่ดิน THE PLANT (ภูเก็ต) ในระยะดำเนินการ แสดงดังตารางที่ 2.1 ตารางที่ 2.1 แบบรายงานผลการปฏิบัติตามมาตรการป้องกัน และแก้ไขผลกระทบสิ่งแวดล้อมของ โครงการจัดสรรที่ดิน THE PLANT (ภูเก็ต) (ต่อ)

มาตรการป้องกันและแก้ไขผลกระทบสิ่งแวดล้อม	ผลการปฏิบัติตามมาตรการป้องกันและแก้ไขผลกระทบสิ่งแวดล้อม ช่วงดำเนินการ	ปัญหา อุปสรรค ที่ไม่สามารถปฏิบัติตาม มาตรการและแนวทางแก้ไข	อ้างอิง
3.5 การจัดกรณน้ำเสีย (1) โครงการบำบัดน้ำเสียทั้งหมด ให้มีคุณภาพตามเกณฑ์มาตรฐาน ซึ่งเป็นไปตามประกาศกระทรวงทรัพยากรธรรมชาติและสิ่งแวดล้อม เรื่อง กำหนด ทรัพยากรธรรมชาติและสิ่งแวดล้อม เรื่อง กำหนด มาตรฐานควบคุมการระบายน้ำทิ้งจากที่ดินจัดสรร (กำหนดค่า BOD ₅ ไม่เกิน 30 มิลลิกรัม/ลิตร)	- โครงการมีการรวบรวมน้ำเสียที่เกิดขึ้นจากทุกกิจกรรม ภายในโครงการเข้าสู่กระบวนการบำบัดน้ำเสียของโครงการเพื่อให้คุณภาพตามเกณฑ์มาตรฐานควบคุมการ ระบายน้ำทิ้งจากที่ดินจัดสรร พ.ศ. 2564 ประเภท ข ก่อนปล่อยลงสู่ลำรางสาธารณะ	-	เอกสารแนบที่ 4 ผลการติดตาม ตรวจวัดคุณภาพสิ่งแวดล้อม
3.6 การจัดกรขยะมูลฝอย (1) จัดให้ถังขยะสำหรับบ้านทุกแปลง เป็นถังขยะขนาด 100 ลิตร ซึ่งสามารถรองรับขยะมูลฝอยของโครงการได้ มากกว่า 6 วัน (2) รมรงค์ให้ผู้พักอาศัยในโครงการทิ้งขยะลงที่ถังขยะมูล ฝอยที่ทางโครงการจัดเตรียมให้เท่านั้น	- โครงการจัดให้มีห้องพักขยะเป็นแบบก่อกอบคอนกรีต ที่มี ประตูเปิดมีติดชิดสำหรับบ้านทุกแปลง แปลงละ 1 จุด บริเวณ ด้านหน้าของแปลงย่อยทุกแปลง ซึ่งสะดวกต่อการเก็บขน ของพนักงานไปยังรถเก็บขนมูลฝอย - โครงการมีคนสวนคอยตรวจสอบดูแลความเรียบร้อย บริเวณ ห้องพักขยะด้านหน้าของแปลงย่อยทุกแปลง หลังจกามีการเก็บขนมูลฝอย รวมทั้งมีนิติบุคคลทำหน้าที่ใน ดูแลจัดการและกำชับให้ลูกบ้านทิ้งขยะลงที่ถังขยะมูลฝอยที่ ทางโครงการจัดเตรียมให้เท่านั้น	- -	รูปภาพที่ 2.15 ห้องพักขยะ บริเวณด้านหน้าของแปลงย่อย รูปภาพที่ 2.25 ป้ายรณรงค์ทิ้ง ขยะลงถัง รูปภาพที่ 2.26 ทำความสะอาด จุดพักมูลฝอย

ผลการดำเนินการตามมาตรการป้องกันและแก้ไขผลกระทบสิ่งแวดล้อมของโครงการจัดสรรที่ดิน THE PLANT (ภูเก็ต) ในระยะดำเนินการ แสดงดังตารางที่ 2.1 ตารางที่ 2.1 แบบรายงานผลการปฏิบัติตามมาตรการป้องกัน และแก้ไขผลกระทบสิ่งแวดล้อมของ โครงการจัดสรรที่ดิน THE PLANT (ภูเก็ต) (ต่อ)

มาตรการป้องกันและแก้ไขผลกระทบสิ่งแวดล้อม	ผลการปฏิบัติตามมาตรการป้องกันและแก้ไขผลกระทบสิ่งแวดล้อม ช่วงดำเนินการ	ปัญหา อุปสรรค ที่ไม่สามารถปฏิบัติ ตามมาตรการและแนวทางแก้ไข	อ้างอิง
<p>3.6 การจัดการขยะมูลฝอย (ต่อ)</p> <p>(3) โครงการจัดให้มีจุดพักขยะรวม 3 จุด เป็นแบบก่อขอบคอนกรีต ซึ่งสามารถรับขยะมูลฝอยของโครงการได้มากที่สุดประมาณ 3 วัน โครงการจะขอรับความอนุเคราะห์จากเทศบาลตำบลกะทู้ มาดำเนินการเก็บขนขยะไปกำจัดต่อไปทุกวัน</p> <p>(4) โครงการมีการปลูกไม้พุ่มโดยรอบจุดพักขยะรวม เพื่อป้องกันทัศนอุจาด</p>	<p>- โครงการจัดให้มีห้องพักขยะเป็นแบบก่อขอบคอนกรีต ที่มีประตูปิดมิดชิดสำหรับบ้านทุกแปลง แปลงละ 1 จุด บริเวณด้านหน้าของแปลงย่อยทุกแปลง โครงการให้ผู้จัดเก็บมูลฝอยเอกชนที่ขึ้นทะเบียนกับเทศบาลเมืองกะทู้ ให้เข้ามาเก็บขนมูลฝอยของโครงการ เนื่องจากเทศบาลเมืองกะทู้ ไม่สามารถจัดเก็บมูลฝอยได้ เวลาที่จะจัดเก็บมูลฝอยนั้นจะอยู่ในช่วง 05.00-06.00 น. โดยจะทำการจัดเก็บทุกวันจันทร์ วันพุธ และวันศุกร์ เมื่อจัดเก็บมูลฝอยแล้วทางบริษัทจะนำไปกำจัดที่เตาเผามูลฝอยจังหวัดภูเก็ต ต่อไป</p> <p>- โครงการมีการปลูกไม้พุ่มโดยรอบห้องพักขยะบริเวณด้านหน้าของแปลงย่อย โดยห้องพักขยะเป็นแบบก่อขอบคอนกรีตที่มีประตูปิดมิดชิด ซึ่งกลมกลืนไปกับรั้วกำแพงเพื่อป้องกันทัศนอุจาด</p>	-	<p>เอกสารแนบที่ 5 ใบวางปลั้วแปลงย่อย</p> <p>รูปภาพที่ 2.15 ห้องพักขยะบริเวณด้านหน้าของแปลงย่อย</p> <p>รูปภาพที่ 2.16 ไม้พุ่มโดยรอบห้องพักขยะบริเวณด้านหน้าของแปลงย่อย</p>

รายงานผลการปฏิบัติตามมาตรการป้องกันและแก้ไขผลกระทบสิ่งแวดล้อมและมาตรการติดตามตรวจสอบคุณภาพสิ่งแวดล้อม

โครงการจัดสรรที่ดิน THE PLANT (ภูเก็ต)

ระยะดำเนินการ ระหว่างเดือนมกราคม - มิถุนายน 2568

ผลการดำเนินการตามมาตรการป้องกันและแก้ไขผลกระทบสิ่งแวดล้อมของโครงการจัดสรรที่ดิน THE PLANT (ภูเก็ต) ในระยะดำเนินการ แสดงดังตารางที่ 2.1 ตารางที่ 2.1 แบบรายงานผลการปฏิบัติตามมาตรการป้องกัน และแก้ไขผลกระทบสิ่งแวดล้อมของ โครงการจัดสรรที่ดิน THE PLANT (ภูเก็ต) (ต่อ)

มาตรการป้องกันและแก้ไขผลกระทบสิ่งแวดล้อม	ผลการปฏิบัติตามมาตรการป้องกันและแก้ไขผลกระทบสิ่งแวดล้อม ช่วงดำเนินการ	ปัญหา อุปสรรค ที่ไม่สามารถปฏิบัติตามมาตรการและแนวทางแก้ไข	อ้างอิง
<p>3.6 การจัดการขยะมูลฝอย (ต่อ)</p> <p>(5) ทำความสะอาดห้องพักขยะรวมทุกครั้งที่เสร็จจากรถมาเก็บขยะ เพื่อป้องกันกลิ่นรบกวน</p> <p>(6) กวดขันให้พนักงานทำความสะอาดประจำวันและรวบรวมขยะมูลฝอยภายในห้องพักขยะ อย่างน้อยวันละ 1 ครั้ง บรรจุลงในถุงขยะพร้อมมัดปากถุงให้เรียบร้อย ก่อนนำไปรวบรวมไว้ที่อาคารห้องพักขยะรวมของโครงการ</p> <p>(7) การเก็บแยกขยะเปียก ขยะแห้งให้กระทำการแยกขยะ ไม่ควรให้เก็บรวบรวมและนำมาแยกภายหลัง</p>	<p>-โครงการไม่มีห้องพักขยะรวม มีเฉพาะห้องพักขยะเป็นแบบก่อขอบคอนกรีต ที่มีประตูปิดมิดชิดสำหรับบ้านทุกแปลง แปลงละ 1 จุด บริเวณด้านหน้าของแปลงย่อย คนสวนของโครงการจะคอยตรวจสอบดูแลความเรียบร้อย บริเวณห้องพักขยะด้านหน้าของแปลงย่อยทุกแปลง หลังจากมีการเก็บขยะมูลฝอย รวมทั้งมีติดบุคคลทำหน้าที่ดูแลจัดการและกำชับให้ลูกบ้านทิ้งขยะลงที่ถังขยะมูลฝอยที่ทางโครงการจัดเตรียมให้เท่านั้น ในส่วนของขยะมูลฝอยจากส่วนกลาง จะมีพนักงานทำความสะอาดของโครงการ คัดแยกขยะจากส่วนต่างๆ บรรจุลงในถุงขยะพร้อมมัดปากถุง และนำไปวางไว้ยังห้องพักขยะ เพื่อส่งกำจัดต่อไป</p>	-	<p>รูปภาพที่ 2.15 ห้องพักขยะบริเวณด้านหน้าของแปลงย่อย</p> <p>รูปภาพที่ 2.25 ป้ายรณรงค์ทิ้งขยะลงถัง</p> <p>รูปภาพที่ 2.26 ทำความสะอาดจุดพักมูลฝอย</p> <p>รูปภาพที่ 2.17 การดูแลความเรียบร้อยบริเวณห้องพักขยะด้านหน้าของแปลงย่อย</p>

รายงานผลการปฏิบัติตามมาตรการป้องกันและแก้ไขผลกระทบสิ่งแวดล้อมและมาตรการติดตามตรวจสอบคุณภาพสิ่งแวดล้อม

โครงการจัดสรรที่ดิน THE PLANT (ภูเก็ต)

ระยะดำเนินการ ระหว่างเดือนมกราคม - มิถุนายน 2568

ผลการดำเนินการตามมาตรการป้องกันและแก้ไขผลกระทบสิ่งแวดล้อมของโครงการจัดสรรที่ดิน THE PLANT (ภูเก็ต) ในระยะดำเนินการ แสดงดังตารางที่ 2.1 ตารางที่ 2.1 แบบรายงานผลการปฏิบัติตามมาตรการป้องกัน และแก้ไขผลกระทบสิ่งแวดล้อมของ โครงการจัดสรรที่ดิน THE PLANT (ภูเก็ต) (ต่อ)

มาตรการป้องกันและแก้ไขผลกระทบสิ่งแวดล้อม	ผลการปฏิบัติตามมาตรการป้องกันและแก้ไขผลกระทบสิ่งแวดล้อม ช่วงดำเนินการ	ปัญหา อุปสรรค ที่ไม่สามารถปฏิบัติตามมาตรการและแนวทางแก้ไข	อ้างอิง
3.7 ไฟฟ้า (1) ติดตั้งหม้อแปลงไฟฟ้า เพื่อลดแรงดันตกก่อนเข้าสู่แผงจ่ายไฟฟ้าหลักต่อไป (2) เลือกใช้ไฟฟ้าส่องสว่างและอุปกรณ์ไฟฟ้าต่างๆ ส่วนกลางแบบประหยัดพลังงาน (3) บำรุงรักษาอุปกรณ์ระบบไฟฟ้าส่วนกลางเพื่อรักษาระดับการใช้ไฟฟ้าให้ต่ำ (4) ตรวจสอบและซ่อมบำรุงระบบไฟฟ้าภายในโครงการให้อยู่ในสภาพดีอยู่เสมอ (5) รณรงค์ให้ผู้พักอาศัยใช้ไฟฟ้าอย่างประหยัด (6) รณรงค์ให้ผู้พักอาศัยหมั่นทำความสะอาดหลอดไฟ และโคมไฟส่วนกลางอยู่เสมอ เพราะฝุ่นละอองที่เกาะหลอดไฟจะทำให้แสงสว่างลดลง	<ul style="list-style-type: none">- โครงการมีการติดตั้งหม้อแปลงไฟฟ้าเพื่อลดแรงดันตกก่อนเข้าสู่แผงจ่ายไฟฟ้าหลัก- โครงการเลือกใช้ไฟฟ้าส่องสว่างและอุปกรณ์ไฟฟ้าที่ประหยัดพลังงานภายในโครงการ- โครงการมีการมีช่าง เป็นผู้ตรวจสอบและซ่อมบำรุงระบบไฟฟ้าส่วนกลาง ให้สามารถทำงานได้อย่างเต็มประสิทธิภาพ อยู่ตลอดเวลาที่เปิดดำเนินการ หากพบชำรุดเสียหาย จะดำเนินการซ่อมแซมหรือเปลี่ยนใหม่ทันที- โครงการมีการติดตั้งป้ายรณรงค์ให้ประหยัดไฟฟ้าไว้บริเวณพื้นที่ใช้งานส่วนกลาง ซึ่งสามารถมองเห็นได้ชัดเจน- โครงการมีเจ้าหน้าที่คอยดำเนินการทำความสะอาดและตรวจเช็คหลอดไฟและโคมไฟส่วนกลางอยู่เป็นประจำ ตลอดระยะเวลาที่เปิดดำเนินการ เพื่อป้องกันฝุ่นละอองเกาะหลอดไฟ ทำให้แสงสว่างลดลง	<ul style="list-style-type: none">-----	<p>รูปภาพที่ 2.18 หม้อแปลงไฟฟ้า</p> <p>รูปภาพที่ 2.19 หลอดไฟ LED เอกสารแนบที่ 7 ใบเสร็จไฟฟ้า/ ประปา</p> <p>เอกสารแนบที่ 6 รายงานตรวจเช็คระบบสาธารณูปโภค</p> <p>รูปภาพที่ 2.20 ป้ายรณรงค์ประหยัดไฟฟ้า</p> <p>เอกสารแนบที่ 6 รายงานตรวจเช็คระบบสาธารณูปโภค</p> <p>รูปภาพที่ 2.27 บำรุงรักษาไฟฟ้าส่วนกลาง</p>

การดำเนินการตามมาตรการป้องกันและแก้ไขผลกระทบสิ่งแวดล้อมของโครงการจัดสรรที่ดิน THE PLANT (ภูเก็ต) ในระยะดำเนินการ แสดงดังตารางที่ 2.1 ตารางที่ 2.1 แบบรายงานผลการปฏิบัติตามมาตรการป้องกัน และแก้ไขผลกระทบสิ่งแวดล้อมของ โครงการจัดสรรที่ดิน THE PLANT (ภูเก็ต) (ต่อ)

มาตรการป้องกันและแก้ไขผลกระทบสิ่งแวดล้อม	ผลการปฏิบัติตามมาตรการป้องกันและแก้ไขผลกระทบสิ่งแวดล้อม ช่วงดำเนินการ	ปัญหา อุปสรรค ที่ไม่สามารถปฏิบัติ ตามมาตรการและแนวทางแก้ไข	อ้างอิง
<p>3.8 การป้องกันอัคคีภัย</p> <p>(1) จัดให้มีระบบป้องกันและแจ้งเตือนอัคคีภัยของโครงการ ให้เป็นไปตามกฎกระทรวงฉบับที่ 39 (พ.ศ.2537) กฎกระทรวงฉบับที่ 47 (พ.ศ.2540)และกฎกระทรวงฉบับที่ 55 (พ.ศ.2543) ออกตามความในพระราชบัญญัติควบคุมอาคาร พ.ศ.2522</p> <p>(2) ตรวจสอบความพร้อมและประสิทธิภาพการทำงานของระบบป้องกันและระงับอัคคีภัยเป็นประจำทุก 6 เดือน หรือตามข้อกำหนดอายุการใช้งานของผลิตภัณฑ์/อุปกรณ์</p>	<p>- โครงการมีการติดตั้งดับเพลิงแบบมือถือชนิดผงเคมีแห้ง และระบบสัญญาณเตือนเพลิงไหม้ไว้บริเวณพื้นที่ส่วนกลาง โดยติดตั้งเครื่องดับเพลิงให้ส่วนบนสุดของตัวเครื่องสูงจากระดับพื้นอาคารไม่เกิน 1.5 เมตร ในที่มองเห็น สามารถอ่านคำแนะนำการใช้ได้ และสามารถนำไปใช้งานได้สะดวก และ มีเจ้าหน้าที่ตรวจเช็คสภาพให้สามารถพร้อมใช้งานได้ ตลอดเวลา นอกจากนี้โครงการได้ติดตั้งหัวดับเพลิง จำนวน 2 จุด เพื่อให้สามารถต่อสายฉีดน้ำเข้าดับเพลิงได้ทันทีที่เกิดเหตุเพลิงไหม้ และมีการตรวจสอบประสิทธิภาพการทำงาน ของระบบป้องกันและระงับอัคคีภัยเป็นประจำทุกเดือน</p>	-	<p>รูปภาพที่ 2.21 ถึงดับเพลิงแบบมือถือ</p> <p>รูปภาพที่ 2.28 ตรวจเช็คถังดับเพลิง</p> <p>เอกสารแนบที่ 6 รายงานตรวจเช็ค ระบบสาธารณูปโภค</p>

ผลการดำเนินการตามมาตรการป้องกันและแก้ไขผลกระทบสิ่งแวดล้อมของโครงการจัดสรรที่ดิน THE PLANT (ภูเก็ต) ในระยะดำเนินการ แสดงดังตารางที่ 2.1 ตารางที่ 2.1 แบบรายงานผลการปฏิบัติตามมาตรการป้องกัน และแก้ไขผลกระทบสิ่งแวดล้อมของ โครงการจัดสรรที่ดิน THE PLANT (ภูเก็ต) (ต่อ)

มาตรการป้องกันและแก้ไขผลกระทบสิ่งแวดล้อม	ผลการปฏิบัติตามมาตรการป้องกันและแก้ไขผลกระทบสิ่งแวดล้อม ช่วงดำเนินการ	ปัญหา อุปสรรค ที่ไม่สามารถปฏิบัติตาม มาตรการและแนวทางแก้ไข	อ้างอิง
<p>3.8 การป้องกันอัคคีภัย (ต่อ)</p> <p>(3) จัดให้มีการซ้อมป้องกันอัคคีภัย และการใช้อุปกรณ์ดับเพลิง ภายในโครงการอย่างน้อยปีละ 1 ครั้ง แก่พนักงานของ โครงการเพื่อให้องค์กรและเจ้าหน้าที่ของโครงการเกิดความคุ้นเคย สามารถรับมือกับเหตุการณ์ที่อาจเกิดขึ้น รวมทั้งสามารถปฏิบัติงานและใช้เครื่องมือ/อุปกรณ์ได้</p> <p>(4) จัดให้มีจุดรวมพลจำนวน 1 จุด</p> <p>(5) จัดให้มีพนักงานรักษาความปลอดภัย เพื่อดูแลความปลอดภัยในพื้นที่โครงการ</p> <p>(6) ติดป้ายแสดงวิธีการใช้อุปกรณ์ดับเพลิงอย่างชัดเจนที่จุดติดตั้งทุกจุด</p>	<p>ผลการปฏิบัติตามมาตรการป้องกันและแก้ไขผลกระทบสิ่งแวดล้อม ช่วงดำเนินการ</p> <p>- โครงการยังไม่ได้ดำเนินการซ้อมป้องกันอัคคีภัย และการใช้อุปกรณ์ดับเพลิงภายในโครงการแก่พนักงานของโครงการ เพื่อให้พนักงานและเจ้าหน้าที่ของโครงการเกิดความคุ้นเคย สามารถรับมือกับเหตุการณ์ที่อาจเกิดขึ้น</p> <p>- โครงการมีการจัดเตรียมพื้นที่สำหรับรวมพลเมื่อเกิดเหตุการณ์ฉุกเฉิน ไว้บริเวณสนามเด็กเล่นของโครงการ ซึ่งเพียงพอต่อจำนวนผู้พักอาศัยภายในโครงการ</p> <p>- โครงการมีเจ้าหน้าที่รักษาความปลอดภัย ดำเนินการตรวจตราความเรียบร้อย บริเวณทางเข้า-ออกโครงการ และภายในโครงการ 24 ชั่วโมง ตลอดระยะเวลาที่เปิดดำเนินการ</p> <p>- ติดตั้งเพลิงของโครงการมีการติดป้ายแสดงวิธีการใช้งานไว้บริเวณตัวถัง ซึ่งสามารถมองเห็นได้ชัดเจน</p>	<p>- ในรอบเดือนมกราคม - มิถุนายน 2568 โครงการยังไม่ได้ดำเนินการซ้อมป้องกัน อัคคีภัย และการใช้อุปกรณ์ดับเพลิง โดยมีแผนในรอบเดือนมกราคม- ธันวาคม 2568</p> <p>-</p> <p>-</p> <p>-</p>	<p>-</p> <p>รูปภาพที่ 2.2 จุดรวมพล</p> <p>รูปภาพที่ 2.4 เจ้าหน้าที่รักษาความปลอดภัย</p> <p>รูปภาพที่ 2.22 ป้ายแสดงวิธีการใช้งานถังดับเพลิง</p>

ผลการดำเนินการตามมาตรการป้องกันและแก้ไขผลกระทบสิ่งแวดล้อมของโครงการจัดสรรที่ดิน THE PLANT (ภูเก็ต) ในระยะดำเนินการ แสดงดังตารางที่ 2.1 ตารางที่ 2.1 แบบรายงานผลการปฏิบัติตามมาตรการป้องกัน และแก้ไขผลกระทบสิ่งแวดล้อมของ โครงการจัดสรรที่ดิน THE PLANT (ภูเก็ต) (ต่อ)

มาตรการป้องกันและแก้ไขผลกระทบสิ่งแวดล้อม	ผลการปฏิบัติตามมาตรการป้องกันและแก้ไขผลกระทบสิ่งแวดล้อม ช่วงดำเนินการ	ปัญหา อุปสรรค ที่ไม่สามารถปฏิบัติตามมาตรการและแนวทางแก้ไข	อ้างอิง
4. คุณภาพชีวิต 4.1 สภาพสังคมและเศรษฐกิจ (1) โครงการจะสนับสนุนพร้อมส่งเสริมกิจกรรมและประเพณีของท้องถิ่น และกิจกรรมทางศาสนา (2) จัดให้มีเจ้าหน้าที่ของโครงการสำหรับติดตามและประชาสัมพันธ์ รวมถึงรับฟังความคิดเห็นของประชาชน โดยรอบอย่างสม่ำเสมอ	ผลการปฏิบัติตามมาตรการป้องกันและแก้ไขผลกระทบสิ่งแวดล้อม ช่วงดำเนินการ - โครงการมีนโยบายในการสนับสนุนกิจกรรมทางสังคมต่างๆ ของท้องถิ่น ทั้งการสนับสนุนโดยตรง และสนับสนุนผ่านทางเทศบาลตำบลเมืองกะทู้ตามที่ร้องขอ - โครงการได้ปฏิบัติตามมาตรการกำหนด และตั้งเปิดโครงการมา ยังไม่เคยถูกร้องเรียนเรื่องใดๆเลย จึงเชื่อมั่นว่า การดำเนินการตามมาตรการฯ ของโครงการ สอดคล้องกับความเห็นของประชาชนโดยรอบโครงการ	-	รูปภาพที่ 2.29 กิจกรรมภายในโครงการ -
4.2 อาชีวอนามัยและความปลอดภัย (1) จัดให้มีเจ้าหน้าที่รักษาความปลอดภัยให้ปฏิบัติหน้าที่อย่างเคร่งครัด และหมั่นตรวจตราพื้นที่ดูแลความปลอดภัยภายในโครงการตลอด 24 ชั่วโมง หากพบเหตุผิดปกติให้รีบติดต่อขอความช่วยเหลือจากหน่วยราชการที่มีหน้าที่ดูแลและบรรเทาสาธารณภัยทันที (2) ตรวจสอบประสิทธิภาพของระบบสัญญาณเตือนภัยภายในโครงการให้สามารถใช้งานได้	- โครงการมีเจ้าหน้าที่รักษาความปลอดภัย ดำเนินการตรวจตราความเรียบร้อย บริเวณทางเข้า-ออกโครงการ และภายในโครงการ 24 ชั่วโมง ตลอดระยะเวลาที่เปิดดำเนินการ - โครงการมีการตรวจสอบประสิทธิภาพการทำงานของระบบป้องกันและระงับอัคคีภัยเป็นประจำทุกเดือน	-	รูปภาพที่ 2.4 เจ้าหน้าที่รักษาความปลอดภัย เอกสารแบบที่ 6 รายงานตรวจเช็คระบบสัญญาณภัย รูปภาพที่ 2.28 ตรวจเช็คถังดับเพลิง

ผลการดำเนินการตามมาตรการป้องกันและแก้ไขผลกระทบสิ่งแวดล้อมของโครงการจัดสรรที่ดิน THE PLANT (ภูเก็ต) ในระยะดำเนินการ แสดงดังตารางที่ 2.1 ตารางที่ 2.1 แบบรายงานผลการปฏิบัติตามมาตรการป้องกัน และแก้ไขผลกระทบสิ่งแวดล้อมของ โครงการจัดสรรที่ดิน THE PLANT (ภูเก็ต) (ต่อ)

มาตรการป้องกันและแก้ไขผลกระทบสิ่งแวดล้อม	ผลการปฏิบัติตามมาตรการป้องกันและแก้ไขผลกระทบสิ่งแวดล้อม ช่วงดำเนินการ	ปัญหา อุปสรรค ที่ไม่สามารถปฏิบัติ ตามมาตรการและแนวทางแก้ไข	อ้างอิง
<p>4.2 อาชีวอนามัยและความปลอดภัย (ต่อ)</p> <p>(3) ตรวจสอบระบบสุขาภิบาลต่างๆ ภายในโครงการอย่างสม่ำเสมอ ทั้งระบบบำบัดน้ำเสีย และการจัดการมูลฝอย</p> <p>(4) กำชับให้มีการทำความสะอาดถังขยะ และที่พักมูลฝอยรวมของโครงการทุกวัน หลังจากการเก็บขยะเข้ามาเก็บขนมูลฝอย</p>	<p>- โครงการมีฝ่ายนิติบุคคลทำหน้าที่บริหารและดูแลจัดการเรื่องระบบสุขาภิบาลต่างๆ ภายในโครงการอยู่ตลอดเวลาที่เปิดดำเนินการ</p> <p>- คนสวนของโครงการจะคอยตรวจสอบดูแลความเรียบร้อยบริเวณห้องพักขยะด้านหน้าของแปลงย่อยทุกแปลง หลังจากมีการเก็บขนมูลฝอย รวมทั้งมีนิติบุคคลทำหน้าที่ในดูแลจัดการและกำชับให้ลูกบ้านทิ้งขยะลงที่ถังขยะมูลฝอยที่ทางโครงการจัดเตรียมให้เท่านั้น ในส่วนของขยะมูลฝอยจากส่วนกลาง จะมีพนักงานทำความสะอาดของโครงการ คัดแยกขยะจากส่วนต่างๆ บรรจุลงในถุงขยะพร้อมมัดปากถุง และนำไปวางไว้ยังห้องพักขยะ เพื่อส่งกำจัดต่อไป</p>	-	<p>เอกสารแนบที่ 6 รายงานตรวจเช็คระบบสาธารณูปโภค</p> <p>รูปภาพที่ 2.26 ทำความสะอาดจุดพักมูลฝอย-</p>
<p>4.3 ทัศนียภาพ</p> <p>(1) โครงการได้จัดให้มีพื้นที่ว่างคิดเป็น ร้อยละ 67.78 ของพื้นที่โครงการ</p>	<p>- ทางโครงการได้จัดให้มีพื้นที่สีเขียวตามที่กำหนดไว้ในมาตรการ โดยมีการปลูกไม้ยืนต้น ไม้พุ่ม และพืชคลุมดิน และมีคนสวนเป็นผู้ดูแลพื้นที่สีเขียวภายในโครงการตลอดระยะเวลาที่เปิดดำเนินการ</p>	-	<p>รูปภาพที่ 2.1 พื้นที่สีเขียวภายในโครงการ</p> <p>รูปภาพที่ 2.23 งานดูแลสวนเอกสารแนบที่ 6 รายงานตรวจเช็คระบบสาธารณูปโภค</p>

ผลการติดตามตรวจสอบคุณภาพสิ่งแวดล้อม ตามมาตรการติดตามตรวจสอบคุณภาพสิ่งแวดล้อมของโครงการจัดสรรที่ดิน THE PLANT (ภูเก็ต) ในระยะดำเนินการ แสดงดังตารางที่ 2.2 ตารางที่ 2.2 แบบรายงานผลการปฏิบัติตามมาตรการตรวจสอบผลกระทบสิ่งแวดล้อมของโครงการจัดสรรที่ดิน THE PLANT (ภูเก็ต)

มาตรการติดตามตรวจสอบผลกระทบสิ่งแวดล้อม	ผลการปฏิบัติตามมาตรการติดตามตรวจสอบผลกระทบสิ่งแวดล้อม ช่วงดำเนินการ	ปัญหา อุปสรรค ที่ไม่สามารถปฏิบัติตามมาตรการและแนวทางแก้ไข	อ้างอิง
1. ทรัพยากรกายภาพ			
1.1 สภาพภูมิประเทศ			
- ไม่มีมาตรการกำหนด	- ไม่มีมาตรการกำหนด	-	-
1.2 ทรัพยากรดินและการเกิดดินถล่ม			
- ไม่มีมาตรการกำหนด	- ไม่มีมาตรการกำหนด	-	-
1.3 การเกิดแผ่นดินไหว			
- ไม่มีมาตรการกำหนด	- ไม่มีมาตรการกำหนด	-	-
1.4 คุณภาพอากาศ			
- ไม่มีมาตรการกำหนด	- ไม่มีมาตรการกำหนด	-	-
1.5 เสียงและความสั่นสะเทือน			
- ไม่มีมาตรการกำหนด	- ไม่มีมาตรการกำหนด	-	-
2. ทรัพยากรชีวภาพ			
2.1 นิเวศวิทยาทางบก			
- ไม่มีมาตรการกำหนด	- ไม่มีมาตรการกำหนด	-	-
2.2 นิเวศทางน้ำ			
- ไม่มีมาตรการกำหนด	- ไม่มีมาตรการกำหนด	-	-

รายงานผลการปฏิบัติตามมาตรการป้องกันและแก้ไขผลกระทบสิ่งแวดล้อมและมาตรการติดตามตรวจสอบคุณภาพสิ่งแวดล้อม

โครงการจัดสรรที่ดิน THE PLANT (ภูเก็ต)

ระยะดำเนินการ ระหว่างเดือนมกราคม - มิถุนายน 2568

ผลการติดตามตรวจสอบคุณภาพสิ่งแวดล้อม ตามมาตรการติดตามตรวจสอบคุณภาพสิ่งแวดล้อมของโครงการจัดสรรที่ดิน THE PLANT (ภูเก็ต) ในระยะดำเนินการ แสดงดังตารางที่ 2.2 ตารางที่ 2.2 แบบรายงานผลการปฏิบัติตามมาตรการติดตามตรวจสอบผลกระทบสิ่งแวดล้อมของโครงการจัดสรรที่ดิน THE PLANT (ภูเก็ต) (ต่อ)

มาตรการติดตามตรวจสอบผลกระทบสิ่งแวดล้อม	ผลการปฏิบัติตามมาตรการติดตามตรวจสอบผลกระทบสิ่งแวดล้อม ช่วงดำเนินการ	ปัญหา อุปสรรค ที่ไม่สามารถปฏิบัติตามมาตรการและแนวทางแก้ไข	อ้างอิง
3. คุณค่าการใช้ประโยชน์ของมนุษย์ 3.1 การใช้ประโยชน์ที่ดิน 3.1.1 การใช้ประโยชน์ที่ดินในปัจจุบัน - ไม่มีมาตรการกำหนด	- ไม่มีมาตรการกำหนด	-	-
3.1.2 การใช้ประโยชน์ที่ดินตามผังเมืองรวม จังหวัดภูเก็ต พ.ศ. 2554 - ไม่มีมาตรการกำหนด	- ไม่มีมาตรการกำหนด	-	-
3.1.3 การใช้ประโยชน์ที่ดินตามประกาศกระทรวงทรัพยากรธรรมชาติและสิ่งแวดล้อม เรื่อง กำหนดเขตพื้นที่และมาตรการคุ้มครองสิ่งแวดล้อมในบริเวณพื้นที่จังหวัดภูเก็ต พ.ศ. 2553 - ไม่มีมาตรการกำหนด	- ไม่มีมาตรการกำหนด	-	-

ผลการติดตามตรวจสอบคุณภาพสิ่งแวดล้อม ตามมาตรการติดตามตรวจสอบคุณภาพสิ่งแวดล้อมของโครงการจัดสร้างที่ดิน THE PLANT (ภูเก็ต) ในระยะดำเนินการ แสดงดังตารางที่ 2.2 ตารางที่ 2.2 แบบรายงานผลการปฏิบัติตามมาตรการตรวจสอบผลกระทบสิ่งแวดล้อมของโครงการจัดสร้างที่ดิน THE PLANT (ภูเก็ต) (ต่อ)

มาตรการติดตามตรวจสอบผลกระทบสิ่งแวดล้อม	ผลการปฏิบัติตามมาตรการติดตามตรวจสอบผลกระทบสิ่งแวดล้อม ช่วงดำเนินการ	ปัญหา อุปสรรค ที่ไม่สามารถปฏิบัติตามมาตรการและแนวทางแก้ไข	อ้างอิง
3.2 การคมนาคมขนส่ง (1) การอำนวยความสะดวกในการเข้าออกโครงการ (2) ห้ามจอดรถบริเวณทางเข้า-ออกบนถนนสาธารณะและไหล่ทาง	- โครงการมีการติดตั้งป้ายชื่อโครงการ และบริเวณด้านหน้าโครงการมีการแบ่งช่องจราจรสำหรับทางเข้า-ออก โครงการอย่างชัดเจน รวมทั้งมีเจ้าหน้าที่รักษาความปลอดภัยคอยควบคุมการจราจรบริเวณทางเข้า-ออก และภายในโครงการตลอด 24 ชั่วโมง - โครงการมีเจ้าหน้าที่รักษาความปลอดภัยคอยควบคุมการจราจรและการจอดรถบริเวณทางเข้า-ออก และภายในโครงการตลอด 24 ชั่วโมง รวมทั้งมีการตีเส้นขาวแดง บริเวณไหล่ทางในพื้นที่ยามจอดรถ	-	รูปภาพที่ 2.3 ป้ายชื่อโครงการ รูปภาพที่ 2.5 ทางเข้า- ออกโครงการ รูปภาพที่ 2.4 เจ้าหน้าที่รักษาความปลอดภัย
3.3 การใช้ไฟฟ้า (1) ตรวจสอบการรั่วไหลของน้ำในเส้นท่อ	- โครงการมอบหมายให้แผนกช่าง เป็นผู้ตรวจสอบเส้นท่อให้อยู่ในสภาพดี พร้อมใช้งาน รวมถึงสุขภัณฑ์ต่างๆ ที่ใช้ภายในโครงการ หากชำรุดจะดำเนินการซ่อมแซมหรือเปลี่ยนใหม่ทันที	-	เอกสารแนบที่ 6 รายงานตรวจเช็คระบบสาธารณูปโภค
3.4 การระบายน้ำและป้องกันท่วม (1) ตรวจสอบท่อระบายน้ำของโครงการเป็นประจำ	- ทางโครงการได้มอบหมายให้ช่างของโครงการเป็นผู้ดูแลตรวจสอบท่อระบายน้ำ ตลอดจนการสำรวจสิ่งอุดตัน ตะกอนดิน ขยะ หากพบมีการขัดขวางการระบายน้ำจะดำเนินการขุดลอกโดยทันที	-	เอกสารแนบที่ 6 รายงานตรวจเช็คระบบสาธารณูปโภค

ผลการติดตามตรวจสอบคุณภาพสิ่งแวดล้อม ตามมาตรการติดตามตรวจสอบคุณภาพสิ่งแวดล้อมของโครงการจัดสรรที่ดิน THE PLANT (ภูเก็ต) ในระยะดำเนินการ แสดงดังตารางที่ 2.2 ตารางที่ 2.2 แบบรายงานผลการปฏิบัติตามมาตรการติดตามตรวจสอบผลกระทบสิ่งแวดล้อมของโครงการจัดสรรที่ดิน THE PLANT (ภูเก็ต) (ต่อ)

มาตรการติดตามตรวจสอบผลกระทบสิ่งแวดล้อม	ผลการปฏิบัติตามมาตรการติดตามตรวจสอบผลกระทบสิ่งแวดล้อม ช่วงดำเนินการ	ปัญหา อุปสรรค ที่ไม่สามารถปฏิบัติ ตามมาตรการและแนวทางแก้ไข	อ้างอิง
3.5 การจัดการน้ำเสีย (1) ตรวจสอบและจัดบันทึกการทำงานของบริษัทน้ำเสียของโครงการตามมาตรา 80 โดยอาศัยหลักเกณฑ์ ตามกฎกระทรวงกำหนดหลักเกณฑ์ วิธีการ และแบบการ เก็บสถิติและข้อมูลผลการจัดทำบันทึกรายละเอียดและ รายงานสรุปการทำงานของบริษัทน้ำเสีย พ.ศ. 2555 (แบบ ทส.1 และแบบ ทส.2) (2) ตรวจสอบมาตรฐานคุณภาพน้ำทั้งจากที่ดินจัดสรร ประเภท ก ที่ดินจัดสรรที่รื้อวัดแบ่งเป็นแปลงย่อยเพื่อ จำหน่าย เกินกว่า 100 แปลง แต่ไม่เกิน 500 แปลง ตาม ประกาศกระทรวงทรัพยากรธรรมชาติและสิ่งแวดล้อม เรื่อง กำหนดมาตรฐานควบคุมการระบายน้ำทั้งจากที่ดิน จัดสรร	- ในรอบเดือนมกราคม - มิถุนายน 2567 โครงการยังไม่ได้ จัดทำบันทึกการทำงานของบริษัทน้ำเสีย พ.ศ.1 ทส.2 แต่ทางโครงการมีช่างคอยดำเนินการตรวจสอบอยู่ตลอดเวลา ระยะเวลาที่เปิดดำเนินการ เพื่อให้ระบบบำบัดน้ำเสียทำงาน ได้อย่างเต็มประสิทธิภาพ - โครงการมีการรวบรวมน้ำเสียที่เกิดขึ้นจากทุกกิจกรรม ภายในโครงการเข้าสู่กระบวนการบำบัดน้ำเสียของโครงการ และมีการตรวจสอบคุณภาพน้ำทั้งก่อนปล่อยลงสู่ลำราง สาธารณะตามเกณฑ์มาตรฐานควบคุมการระบายน้ำทั้งจาก ที่ดินจัดสรร พ.ศ. 2564 ประเภท ข โดยต้องปฏิบัติตาม เอกชนเป็นประจำทุกเดือน	-	เอกสารแนบที่ 6 รายงานตรวจเช็ค ระบบสาธารณูปโภค เอกสารแนบที่ 4 ผลการติดตาม ตรวจสอบคุณภาพสิ่งแวดล้อม

ผลการติดตามตรวจสอบคุณภาพสิ่งแวดล้อม ตามมาตรการติดตามตรวจสอบคุณภาพสิ่งแวดล้อมของโครงการจัดสรรที่ดิน THE PLANT (ภูเก็ต) ในระยะดำเนินการ แสดงดังตารางที่ 2.2 ตารางที่ 2.2 แบบรายงานผลการปฏิบัติตามมาตรการติดตามตรวจสอบผลกระทบสิ่งแวดล้อมของโครงการจัดสรรที่ดิน THE PLANT (ภูเก็ต) (ต่อ)

มาตรการติดตามตรวจสอบผลกระทบสิ่งแวดล้อม	ผลการปฏิบัติตามมาตรการติดตามตรวจสอบผลกระทบสิ่งแวดล้อม ช่วงดำเนินการ	ปัญหา อุปสรรค ที่ไม่สามารถปฏิบัติตามมาตรการและแนวทางแก้ไข	อ้างอิง
3.6 การจัดจ้อมูลผล (1) ตรวจสอบความสามารถในการรองรับของพื้นที่พักขยะ การรั่วซึมของที่พักขยะ (2) ตรวจสอบปริมาณมูลฝอยตกค้างและทำความสะอาดที่พักขยะ	- โครงการจัดให้มีห้องพักขยะเป็นแบบก่อกอบคอนกรีต ที่มีประตูปิดมิดชิดสำหรับบ้านทุกแปลง แปลงละ 1 จุด บริเวณด้านหน้าของแปลงย่อยทุกแปลง โครงการให้ผู้จัดเก็บมูลฝอยเอกชนที่ขึ้นทะเบียนกับเทศบาลเมืองกะทู้ ให้เข้ามาเก็บขนมูลฝอยของโครงการ เนื่องจากเทศบาลเมืองกะทู้ ไม่สามารถจัดเก็บมูลฝอยได้ เวลาที่จะจัดเก็บมูลฝอยนั้นจะอยู่ในช่วง 05.00-06.00 น. โดยจะทำการจัดเก็บทุกวันจันทร์ วันพุธ และวันศุกร์ และคนสวนของโครงการจะคอยตรวจสอบดูแลความเรียบร้อยบริเวณห้องพักขยะด้านหน้าของแปลงย่อยทุกแปลง หลังจากมีการเก็บขนมูลฝอย	-	รูปภาพที่ 2.15 ห้องพักขยะบริเวณด้านหน้าของแปลงย่อย รูปภาพที่ 2.25 ป้ายณรงค์ทิ้งขยะลงถัง รูปภาพที่ 2.26 ทำความสะอาดจุดพักมูลฝอย เอกสารแนบที่ 5 ใบวางบิลมูลฝอย

ผลการติดตามตรวจสอบคุณภาพสิ่งแวดล้อม ตามมาตรการติดตามตรวจสอบคุณภาพสิ่งแวดล้อมของโครงการจัดสรรที่ดิน THE PLANT (ภูเก็ต) ในระยะดำเนินการ แสดงดังตารางที่ 2.2 ตารางที่ 2.2 แบบรายงานผลการปฏิบัติตามมาตรการติดตามตรวจสอบผลกระทบสิ่งแวดล้อมของโครงการจัดสรรที่ดิน THE PLANT (ภูเก็ต) (ต่อ)

มาตรการติดตามตรวจสอบผลกระทบสิ่งแวดล้อม	ผลการปฏิบัติตามมาตรการติดตามตรวจสอบผลกระทบสิ่งแวดล้อม ช่วงดำเนินการ	ปัญหา อุปสรรค ที่ไม่สามารถปฏิบัติตามมาตรการและแนวทางแก้ไข	อ้างอิง
3.7 ไฟฟ้า - ไม่มีมาตรการกำหนด	- ไม่มีมาตรการกำหนด	-	-
3.8 การป้องกันอัคคีภัย (1) ตรวจสอบสภาพการใช้ของอุปกรณ์ป้องกันอัคคีภัยทุกชนิด หากพบการชำรุดต้องเปลี่ยนใหม่ทันที ทุก 6 เดือน ตลอดระยะเวลาดำเนินการ หรือตามคำแนะนำของผู้ผลิต	- โครงการมีการตรวจสอบประสิทธิภาพการทำงานของระบบป้องกันและระงับอัคคีภัยเป็นประจำทุกเดือน	-	เอกสารแนบที่ 6 รายงานตรวจสอบระบบสาธารณูปโภครูปภาพที่ 2.28 ตรวจสอบเช็คถังดับเพลิง
4. คุณภาพชีวิต 4.1 สภาพสังคมและเศรษฐกิจ - ไม่มีมาตรการกำหนด	- ไม่มีมาตรการกำหนด	-	-
4.2 อาชีวอนามัยและความปลอดภัย - ไม่มีมาตรการกำหนด	- ไม่มีมาตรการกำหนด	-	-
4.3 ทัศนียภาพ - ไม่มีมาตรการกำหนด	- ไม่มีมาตรการกำหนด	-	-

รายงานผลการปฏิบัติตามมาตรการป้องกันและแก้ไขผลกระทบสิ่งแวดล้อมและมาตรการติดตามตรวจสอบคุณภาพสิ่งแวดล้อม
โครงการจัดสรรที่ดิน THE PLANT (ภูเก็ต)
ระยะดำเนินการ ระหว่างเดือนมกราคม - มิถุนายน 2568



รูปภาพที่ 2.1 พื้นที่สีเขียวภายในโครงการ



รูปภาพที่ 2.2 จุดรวมพล



รูปภาพที่ 2.3 ป้ายชื่อโครงการ



รูปภาพที่ 2.4 เจ้าหน้าที่รักษาความปลอดภัย



รูปภาพที่ 2.5 ทางเข้า- ออกโครงการ



รูปภาพที่ 2.6 ป้ายจำกัดความเร็ว



รูปภาพที่ 2.7 ไม่กั้นทางเข้า-ออก



รูปภาพที่ 2.8 สันนูนบนผิวถนน



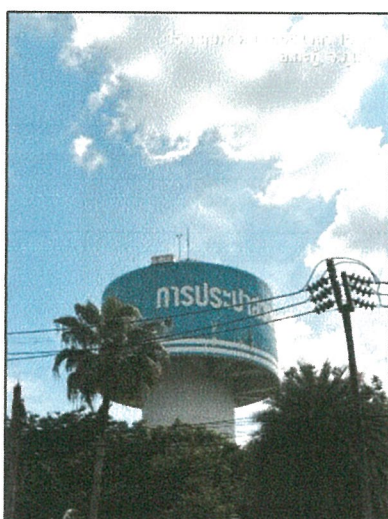
รูปภาพที่ 2.9 ไฟฟ้าส่องสว่าง บริเวณทางเข้า-ออก



รูปภาพที่ 2.10 เส้นขาวแดง บริเวณไหล่ทางในพื้นที่ห้ามจอดรถ



รูปภาพที่ 2.11 ไฟฟ้าส่องสว่าง ภายในโครงการ



รูปภาพที่ 2.12 หอถังน้ำประปาภายในโครงการ



รูปภาพที่ 2.13 ป้ายรณรงค์ประหยัดน้ำ



รูปภาพที่ 2.14 ตะแกรงดักขยะ



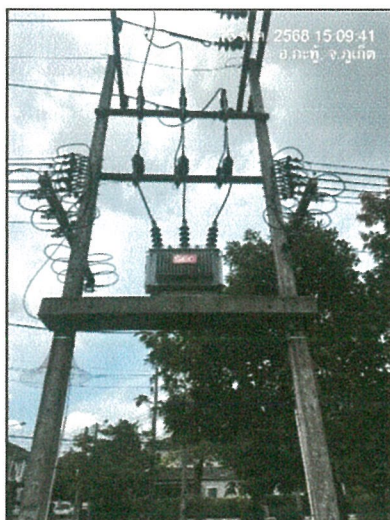
รูปภาพที่ 2.15 ห้องพักขยะบริเวณด้านหน้าของแปลงย่อย



รูปภาพที่ 2.16 ไม้พุ่มโดยรอบห้องพักขยะบริเวณด้านหน้าของแปลงย่อย



รูปภาพที่ 2.17 การดูแลความเรียบร้อยบริเวณห้องพักขยะด้านหน้าของแปลงย่อย



รูปภาพที่ 2.18 หม้อแปลงไฟฟ้า



รูปภาพที่ 2.19 หลอดไฟ LED



รูปภาพที่ 2.20 ป้ายรณรงค์ประหยัดไฟฟ้า



รูปภาพที่ 2.21 ถังดับเพลิงแบบมือถือ



รูปภาพที่ 2.22 ป้ายแสดงวิธีการใช้งานถังดับเพลิง



รูปภาพที่ 2.23 งานดูแลสวน



รูปภาพที่ 2.24 สุขภัณฑ์ประหยัดน้ำ



รูปภาพที่ 2.25 ป้ายรณรงค์ทิ้งขยะลงถัง



รูปภาพที่ 2.26 ทำความสะอาดจุดพักมูลฝอย



รูปภาพที่ 2.27 บำรุงรักษาไฟฟ้าส่วนกลาง



รูปภาพที่ 2.28 ตรวจเช็คถังดับเพลิง



รูปภาพที่ 2.29 กิจกรรมภายในโครงการ



รูปภาพที่ 2.30 พื้นที่ว่างภายในโครงการ



รูปภาพที่ 2.31 ถังดับเพลิงแบบมือถือ



รูปภาพที่ 2.32 ป้ายจำกัดความเร็ว



รูปภาพที่ 2.33 ป้ายดับเครื่องยนต์